

RAMBOUILLET
TERRITOIRES



DÉVELOPPEMENT
ÉCONOMIQUE

DISPOSITIFS D'AIDES AUX ENTREPRISES



www.rt78.fr



RAMBOUILLET
TERRITOIRES



COMMUNAUTÉ D'AGGLOMÉRATION

ACCOMPAGNEMENT DES ENTREPRISES

Objectifs

- 🎯 Informer et conseiller les chefs d'entreprise sur les dispositifs d'aides en place et vérifier leur éligibilité
- 🎯 Aider au montage des dossiers de demande
- 🎯 Répondre aux questions, être à l'écoute et venir en soutien



Cellule d'accompagnement dédiée pour répondre à vos questions et vous orienter dans vos démarches

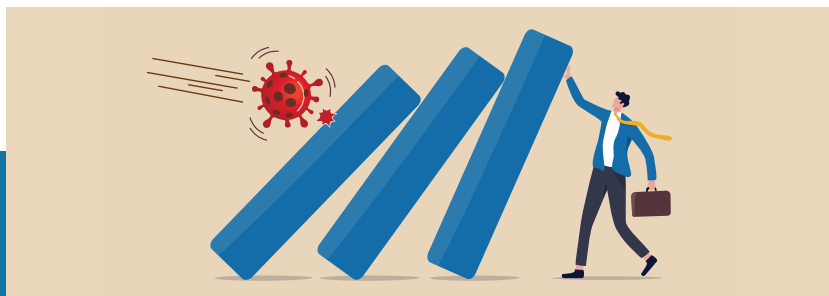
Tous les jours ouvrés
de 9h à 12h et de 14h à 17h

Par téléphone

01 34 57 58 45

Par mail

cellule-accompagnement@rt78.fr



! MESURES SANITAIRES

Le protocole national pour assurer la santé et la sécurité des salariés en entreprise face à l'épidémie de la COVID-19 a été actualisé à la suite de l'instauration d'un nouveau confinement et du renforcement des mesures sanitaires pour enrayer la progression de l'épidémie.

 travail-emploi.gouv.fr/IMG/pdf/protocole-national-sante-securite-en-entreprise.pdf

AIDES FINANCIÈRES MISES EN PLACE POUR LES ENTREPRISES

Fonds de solidarité	4
Fonds Résilience	6
Prêts Garantis par l'État	7
Autres dispositifs de financement	8
Prêt Rebond	8
Exonération et report des cotisations sociales	9
Report de paiement des taxes foncières	9
Prise en charge des loyers	10
Aides au maintien de l'activité	10
Plan de relance	11
Soutien à la numérisation	12

FONDS DE SOLIDARITÉ

Durant le confinement, le **dispositif du fonds de solidarité a été réactivé et renforcé.**

Pour les entreprises et les commerces fermés administrativement

Toutes les entreprises de moins de 50 salariés fermées administrativement peuvent recevoir une indemnisation allant jusqu'à 10 000 € quels que soient le secteur d'activité et la situation géographique.

Pour les entreprises, restant ouvertes mais durablement touchées par la crise, des secteurs du tourisme, événementiel, culture, sport et des secteurs liés

Il s'agit de toutes les entreprises de moins de 50 salariés, ne fermant pas mais subissant une perte de chiffre d'affaires d'au moins 50%. Elles bénéficieront également de l'indemnisation mensuelle allant jusqu'à 10 000 €.

Pour les autres entreprises restant ouvertes mais impactées par le confinement

Pour toutes les autres entreprises de moins de 50 salariés qui restent ouvertes mais qui subissent une perte de plus de 50% de leur chiffre d'affaires, l'aide du fonds de solidarité pouvant aller jusqu'à 1500 € par mois est rétablie. Elle permet de soutenir tous les indépendants.

Les activités concernées par la fermeture administrative :

- Les bars et les restaurants (sauf pour des activités de livraison et de retrait de commandes)
- Les commerces autres que ceux de première nécessité (sauf pour des activités de livraison et de retrait de commandes)
- Les salles polyvalentes, les salles de conférence, les parcs d'attraction, les salons, foires et expositions

- Les salles de spectacle et les cinémas
- Les salles de sport et les gymnases (les sports collectifs même en plein air sont interdits)
- Les établissements qui proposent des activités extrascolaires, sportives ou artistiques, comme les conservatoires ou les clubs de sport

Pour les commerces « non essentiels » et les établissements recevant du public comme les bars et les restaurants qui sont fermés, la décision de fermeture sera réévaluée tous les 15 jours en fonction de l'évolution de la situation sanitaire.

Calendrier et versement des aides

Toutes les entreprises éligibles, quel que soit le cas de figure, peuvent recevoir leur indemnisation **en se déclarant, à partir de début décembre 2020, sur le site impots.gouv.fr**. Elles recevront leur aide dans les jours suivant leur déclaration. Au total, 1,6 million d'entreprises peuvent bénéficier du fonds de solidarité pendant le mois de confinement.

- 600 000 entreprises peuvent bénéficier de l'aide allant jusqu'à 10 000 €
- 1 million d'entreprises peuvent bénéficier de l'aide allant jusqu'à 1500 €

Les entreprises des 54 départements ayant connu un couvre-feu en octobre peuvent remplir leur formulaire depuis le **20 novembre 2020**. Elles percevront les aides dans les jours qui suivent.

Le coût est de 6 milliards d'euros pour un mois de confinement.

 www.economie.gouv.fr/covid19-soutien-entreprises/fonds-de-solidarite-pour-les-tpe-independants-et-micro

Formulaire complémentaire

Un formulaire complémentaire dédié aux interdictions d'accueil du public intervenues fin septembre est en ligne depuis le mercredi 4 novembre 2020.

 www.impots.gouv.fr/portail/node/13665

FONDS RÉSILIENCE

« Île-de-France et collectivités »



Avances remboursables à taux zéro de 3 000 à 100 000 €

(outil de quasi fonds-propres) pour relancer l'activité des TPE et PME avec un différé de remboursement de 2 ans (remboursable sur 6 ans)



Pour les entreprises de 0 à 20 salariés

qui ont reçu un refus de prêt total ou partiel (PGE ou prêt rebond) pour les demandes de plus de 30 000 €

Pour les secteurs les plus touchés comme l'hôtellerie, la restauration, le tourisme et l'événementiel, le critère d'éligibilité passe de 20 à 50 salariés maximum

Rambouillet Territoires en a fait bénéficier 14 entreprises pour un montant de 507 500 €.

www.iledefrance.fr/espace-media/fondsresilience/

La majorité des secteurs d'activité peuvent bénéficier de ce fonds comme les exploitations agricoles, les associations, les SCOP/SCIC. Sont exclues, en revanche, les activités de transactions immobilières et financières.

Une seconde avance remboursable à une entreprise déjà bénéficiaire d'une avance remboursable est possible. Le montant cumulé des deux avances remboursables doit respecter les plafonds intermédiaires :

- Sans salarié : 10 k€
- Jusqu'à 10 équivalents temps plein : 20 k€
- Plus de 10 équivalents temps plein : l'avis des financeurs sera demandé pour toute demande supérieure à 20 k€

Clôture du dispositif le 10 décembre 2020

PRÊTS GARANTIS PAR L'ÉTAT (PGE)

Ils ont été adaptés à la nouvelle situation et aux demandes des entrepreneurs.



Les entreprises peuvent désormais contracter un prêt **jusqu'au 30 juin 2021** au lieu du 31 décembre 2020



L'amortissement du prêt garanti par l'État pourra être étalé **entre 1 et 5 années supplémentaires**, avec des taux pour les PME négociés avec les banques françaises compris entre 1 et 2,5%, garantie de l'État comprise

Il sera possible **d'aménager l'amortissement avec une 1^{re} période d'un an**, où seuls les intérêts et le coût de la garantie d'État seront payés, en restant dans la durée totale fixée (soit « 1+1+4 », avec 1 année de décalage du remboursement du capital et 4 années d'amortissement)



Il a été vu avec la Banque de France pour que ces délais supplémentaires **ne soient pas considérés comme un défaut de paiement** des entreprises



www.economie.gouv.fr/covid19-soutien-entreprises/pre-garanti-par-letat

Autres dispositifs de financement

Les entreprises qui n'ont pas pu obtenir un prêt garanti par l'État auprès de leur banque peuvent contacter le médiateur du crédit de leur département. En cas d'échec de la médiation, elles peuvent saisir les comités départementaux d'examen des problèmes de financement des entreprises (CODEFI) pour solliciter d'autres dispositifs de financement :

- Le Fonds de Développement Economique et Social (FDES)
- Les prêts bonifiés et les avances remboursables
- Les prêts participatifs
- Le renforcement des financements par affacturage

www.economie.gouv.fr/covid19-soutien-entreprises/pre-garanti-par-letat

Prêt Rebond



Prêt à taux zéro de 10 000 à 300 000 €

avec un différé de remboursement de 2 ans (remboursable sur 7 ans) et sans garantie personnelle du dirigeant



Pour les entreprises de 0 à 250 salariés

qui justifient de 12 mois d'activité minimum et qui ont besoin de renforcer leur trésorerie

www.iledefrance.fr/covid-19-un-pre-rebond-regional-taux-zero-pour-les-tpe-pme

Exonération et report des cotisations sociales

Afin de couvrir totalement le poids des charges sociales pour les entrepreneurs touchés par la crise de la COVID-19, le dispositif d'exonération des cotisations sociales est renforcé et élargi.

- **Toutes les entreprises de moins de 50 salariés fermées administrativement bénéficient d'une exonération totale de leurs cotisations sociales**
- **Toutes les PME du tourisme, de l'événementiel, de la culture et du sport qui restent ouvertes mais qui auraient perdu 50% de leur chiffre d'affaires auront le droit aux mêmes exonérations de cotisations sociales patronales et salariales**
- **Pour tous les travailleurs indépendants, les prélèvements seront automatiquement suspendus, ils n'auront aucune démarche à faire**

 <http://mesures-covid19.urssaf.fr/>

 www.economie.gouv.fr/covid19-soutien-entreprises/delais-de-paiement-decheances-sociales-et-ou-fiscales-urssaf

Possibilité de report de 3 mois pour le paiement des taxes foncières

Un report de 3 mois pour le paiement des taxes foncières est possible **uniquement pour les entreprises propriétaires qui exploitent leur local commercial ou industriel**. La demande est à faire auprès du Centre des Finances Publiques dont elles relèvent.

Prise en charge des loyers

Dans le projet de loi de finances pour 2021, un crédit d'impôt pour inciter les bailleurs à annuler une partie de leurs loyers, sera introduit. Cette mesure bénéficiera aux entreprises de moins de 250 salariés fermées administrativement ou appartenant au secteur hôtellerie, cafés, restauration (HCR). Tout bailleur qui sur les trois mois d'octobre, novembre et décembre 2020, accepte de renoncer à au moins un mois de loyer, pourra bénéficier d'un crédit d'impôt de 50 % du montant des loyers abandonnés.

L'aide sera cumulable avec le fonds de solidarité. La dépense de l'État pour ce crédit d'impôt est évaluée à environ 1 milliard d'euros au total.

 www.economie.gouv.fr/covid19-soutien-entreprises/report-paiement-loyers

Aides au maintien de l'activité

Le dispositif d'activité partielle est prolongé jusqu'au 31 décembre 2020, avec un reste à charge nul pour l'employeur pour tous les secteurs protégés (tourisme, événementiel, culture...) ou les secteurs qui font l'objet d'une fermeture administrative comme les cafés, bars, restaurants, ou encore les salles de sport.

Les autres entreprises ayant recours au chômage partiel verront leur reste à charge maintenu à hauteur de 15 %, alors qu'il devait initialement passer à 40 % début novembre.

 www.economie.gouv.fr/covid19-soutien-entreprises/dispositif-de-chomage-partiel

PLAN DE RELANCE

Pour faire face à l'épidémie de COVID-19, le Gouvernement a mis en place dès le début de la crise, des mesures inédites de soutien aux entreprises et aux salariés, qui continuent aujourd'hui d'être mobilisables.

Afin de redresser rapidement et durablement l'économie française, un Plan de relance exceptionnel de 100 milliards d'euros est déployé par le Gouvernement autour de 3 volets principaux : l'écologie, la compétitivité et la cohésion. Ce Plan de relance, qui représente la feuille de route pour la refondation économique, sociale et écologique du pays, propose des mesures concrètes et à destination de tous. Que vous soyez un particulier, une entreprise, une collectivité ou bien une administration, retrouvez l'ensemble des mesures dont vous pouvez bénéficier dans le cadre du Plan de relance !

 www.economie.gouv.fr/presentation-plan-relance

 www.economie.gouv.fr/covid19-soutien-entreprises/plans-de-soutien-sectoriels

 **Centre d'Information sur la Prévention (CIP)**
des difficultés des entreprises dans les Yvelines
Sur rendez-vous

 23 avenue de Paris, 78000 Versailles

 cipyvelines@cci-paris-idf.fr

 www.entreprises.cci-paris-idf.fr/web/cci78/entreprise-difficulte

SOUTIEN À LA NUMÉRISATION

Le ministre de l'Économie, des Finances et de la Relance, Bruno Le Maire, a évoqué son soutien à toutes les initiatives qui permettront aux commerçants et artisans de continuer à avoir une activité et qui ne présentent aucun risque de diffusion du virus.

 www.economie.gouv.fr/files/files/directions_services/covid19-soutien-entreprises/FICHE-CONSEIL-COVID-NUMERIQUE.pdf

Le Gouvernement a également lancé la plateforme


 clique-mon-commerce.gouv.fr

Elle s'adresse aux commerçants, artisans, professionnels de l'hôtellerie et de la restauration qui souhaitent se numériser et développer rapidement une activité en ligne. Des solutions numériques, labellisées par le Gouvernement, sont proposées dans les domaines suivants : créer un site web, mettre en place une solution de logistique/livraison ou de paiement à distance, rejoindre une place de marché en ligne mettant en avant les commerces de proximité.

Une prime de 500 € sera mise en place par l'État dès janvier 2021 pour aider les commerçants à se digitaliser eux-mêmes.

Chèque numérique

Il s'agit d'un chèque, à hauteur de 1500 €, pour financer la transition numérique des artisans et commerçants de proximité. Celui-ci a été étendu à de nouveaux types de dépenses : l'abonnement WiFi pour les lieux ouverts au public et l'achat ou la location d'écrans numériques à visée informationnelle ou promotionnelle.

 www.iledefrance.fr/cheque-numerique-pour-un-commerce-connecte



Cellule d'accompagnement dédiée pour répondre à vos questions et vous orienter dans vos démarches

Tous les jours ouvrés de 9h à 12h et de 14h à 17h

Par téléphone

01 34 57 58 45

Par mail

cellule-accompagnement@rt78.fr



Service Développement économique

22 rue Gustave Eiffel • BP 40 036 • 78511 Rambouillet cedex